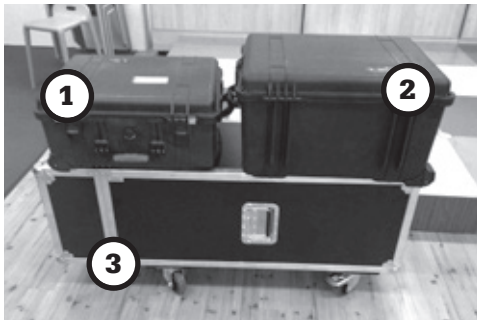


## Handleiding voor de opbouw van de tentoonstelling



U krijgt drie koffers in totaal.

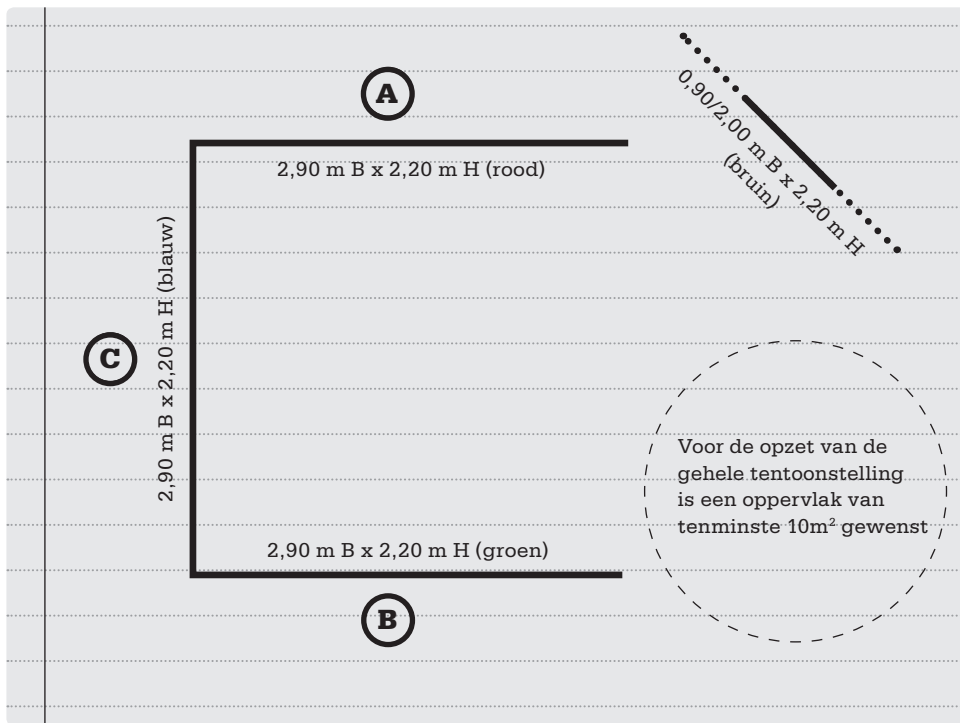
**Koffer 1:** inhoud 6 voeten, schroeven, gereedschap

**Koffer 2:** inhoud 8 doeken

**Koffer 3:** inhoud profielen (onderdelen) van de constructie + hoeken

< De hele tentoonstelling past in drie koffers.

De tentoonstelling wordt opgesteld in een U-vorm. Het introductiepaneel is een paneel apart, en staat het best als eerste in zicht.



Binnenkant



Buitenkant

## Start!

Haal alle onderdelen van de constructie uit de koffers en verdeel ze per kleur in de groepen: bruin/blauw/rood/groen → Leg de onderdelen vervolgens in de juiste positie (zie technische bijlage) → Maak 3 constructies van 2,90 m met de rode, blauwe en groene onderdelen → Maak 1 constructie van 2,00 m met de bruine onderdelen. Volg nu stap **1 t/m 7!**

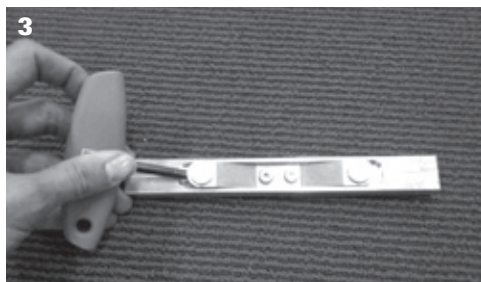
### Stap 1 t/m 7



U gaat het best als volgt te werk: schroef de voeten in de onderste onderdelen. Het midden paneel (blauw) heeft geen voeten.



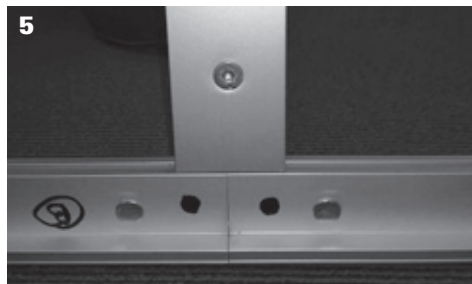
Begin met het opzetten van het midden paneel (blauw). Bekijk hiervoor goed de technische bijlage. Dit paneel heeft namelijk twee hoekprofielen, dikkere profielen die al aan elkaar vast zitten. Vervolgens bouwt u er de panelen van rood en groen omheen.



Let op! Klik alles goed vast tot u duidelijk een 'klik' hoort. Als dit moeilijk gaat, kunt u gebruik maken van het gereedschap om het beter in elkaar te schuiven.



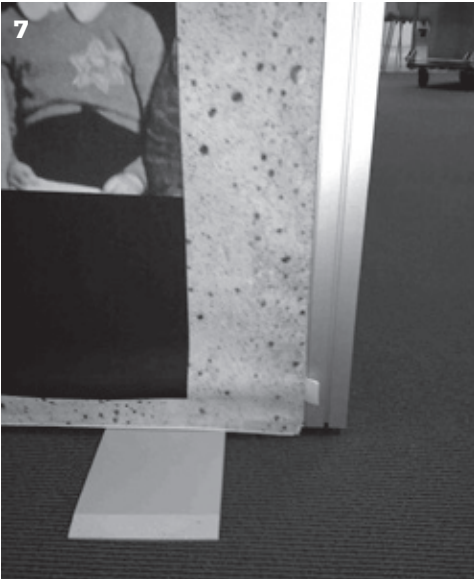
Neem de 'stabilisatoren' en klik ze per twee in elkaar. Plaats eerst de onderkant erin en schuif vervolgens de bovenkant in de constructie. Draai de schroefjes goed aan.



De stabilisatoren komen steeds loodrecht op de grens tussen twee onderdelen te staan.

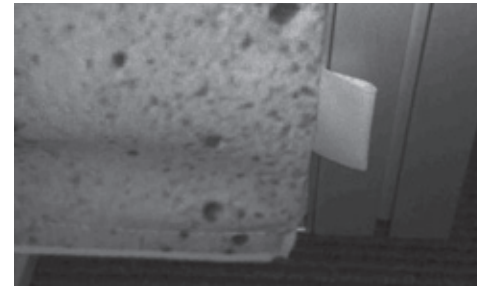


De extra magnetische stabilisator hoort bij paneel rood. Deze moet achter de witte vlakjes van het binnenste doek worden geplaatst. Let op: de glanzende kant van de stabilisator hoort naar de binnenkant te wijzen.



Het ophangen van de doeken is simpel. U werkt het best per twee. Neem elk een hoek en schuif de rubberen rand in de gleuf van de constructie. Begin bij de bovenkant. Schuif vervolgens met uw vinger naar beneden zodat het hele doek erin schuift. Het doek spant zich vanzelf aan zodra het rubberen randje in de constructie zit.

**LET OP** de doeken moeten in een bepaalde volgorde hangen. Kijk goed op de foto's.



### Extra tips

Dit stripje stof hoort aan de buitenkant. Als u hieraan trekt, komt het doek weer los. Dat is handig bij de afbouw van de tentoonstelling.

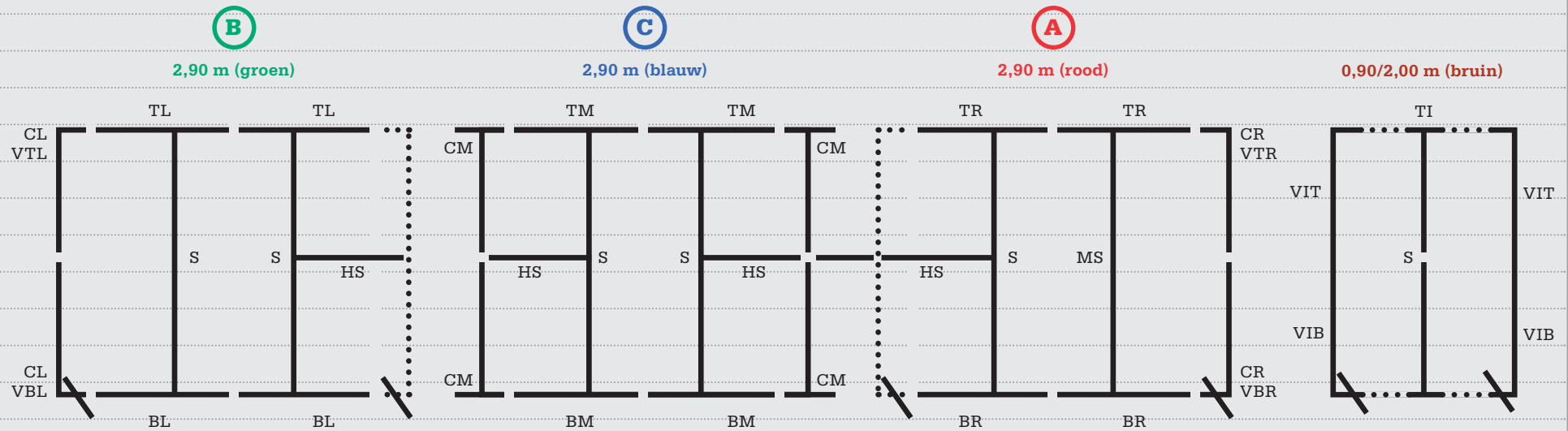
Voor een ideaal lees- en schrijfklimaat is het noodzakelijk een fijne sfeer te creëren. Leg op voorhand de top 20 kinder- of jeugdliteratuur klaar, potloden en scharen. Indien u beschikt over een vitrinekast, kunt u het dagboek van Anne Frank hierin plaatsen met een verwijzing erbij naar de plaats waar deze in de bibliotheek te vinden is.

< De tentoonstelling wordt zo aantrekkelijk mogelijk opgesteld.

< In een ideale situatie hebben de leerlingen ook een schrijfruimte.

# Technische bijlage

SCHEMATISCH OVERZICHT GEZIEN VANAF DE BINNENZIJD



## Paneel Links 290 cm B

- Δ Laten zitten!
- CL Hoek Links
- TL Top Links
- BL Onder Links
- VTL Verticaal Top Links
- VBL Verticaal Onder Links
- S Stabilisator
- HS Horizontale Stabilisator

## Midden paneel 290 cm C

- Δ Laten zitten!
- CM Hoek Midden
- TM Top Midden
- BM Onder Midden
- S Stabilisator
- HS Horizontale Stabilisator

## Paneel Rechts 290 cm A

- Δ Laten zitten!
- MS Magnetische Stabilisator
- CR Hoek Rechts
- TR Top Rechts
- BR Onder Rechts
- VTR Verticaal Top Rechts
- VBR Verticaal Onder Rechts
- S Stabilisator
- HS Horizontale Stabilisator

## Introductie paneel 90/200 cm

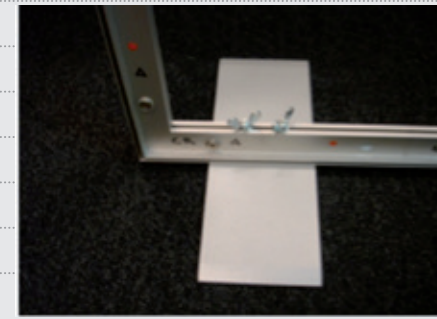
- Δ Laten zitten!
- BI Onder Intro
- TI Top Intro
- VIT Verticaal Intro Top
- VIB Verticaal Intro Onder
- S Stabilisator



Hoek midden (CM) en voet



Horizontale Stabilisator (HS)



Hoek Links (CL) of Hoek Rechts (CR)